



ОРГАНИЗАТОР:
Град Требиње

02

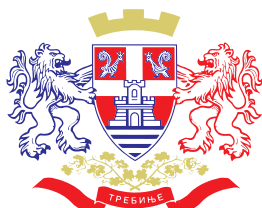
ПРИВРЕДА И ПОЉОПРИВРЕДА

26. и 27. МАЈ 2017. ИНВЕСТИЦИОНА КОНФЕРЕНЦИЈА
„ИНВЕСТИРАЈ У ТРЕБИЊЕ” / ТРЕБИЊЕ – РЕПУБЛИКА СРПСКА, БИХ
www.investintrebinje.com



инвестирај у
ТРЕБИЊЕ





ОРГАНИЗАТОР:
Град Требиње

02

ПРИВРЕДА И ПОЉОПРИВРЕДА

26. и 27. МАЈ 2017. ИНВЕСТИЦИОНА КОНФЕРЕНЦИЈА
„ИНВЕСТИРАЈ У ТРЕБИЊЕ” / ТРЕБИЊЕ – РЕПУБЛИКА СРПСКА, БИХ
www.investintrebinje.com

 **инвестирај у
ТРЕБИЊЕ**



Садржај

2.1. Привреда

2.1.1. Основни показатељи пословања привреде града Требиња

2.1.1.1. Досадашњи развој и стање у привреди

2.1.1.2. Општи подаци и доступност радне снаге

2.1.1.3. Основни показатељи резултата финансијског пословања привредних субјеката у 2016. години

2.1.1.4. Спољнотрговинска размјена

2.1.2. Привредни потенцијали града Требиња

2.1.2.1. Енергетика

2.1.2.2. Метало-прерађивачка индустрија

2.1.2.3. Текстилна индустрија

2.2. Пољопривреда

2.2.1. Распољиво пољопривредно земљиште

2.2.2. Наводњавање на територији града Требиња

2.2.3. Подршка и погодности



2.1. ПРИВРЕДА

2.1.1. Основни показатељи пословања привреде града Требиња

Увод

Циљ презентације је да се прикаже стање привреде у граду Требињу, са основним показатељима пословања привредних субјеката у 2016. години, као и да се прикажу упоредни показатељи са претходним годинама.

2.1.1.1. Досадашњи развој и стање у привреди

Требињска привреда се током дугог низа година ослањала на два главна развојна стуба и то енергетику (производњу електричне енергије) и прерађивачку индустрију (металопрерађивачку и текстилну). Предузећа из ових области била су главни носиоци привредног развоја града Требиња, као и цијеле источне Херцеговине. Међутим, посљедњих година појавиле су се и нове гране привреде, воћарство и виноградарство са развојем винарија, као и кондиторска индустрија.



2.1.1.2. Општи подаци и доступност радне снаге

Град Требиње, као најјужнији град Републике Српске и Босне и Херцеговине, налази се на тремећи три државе и на значајној раскрсници путева, на линији која има изузетан економски значај, јер је повезивала приморско подручје са унутрашњошћу Балкана. Захваљујући свом положају на самом југоистоку, Требиње има могућност још боље повезаности са сусједном Црном Гором и Хрватском, као и најважнијим урбаним центрима у БиХ, те због тога представља једну од најповољнијих пословних локација у региону.

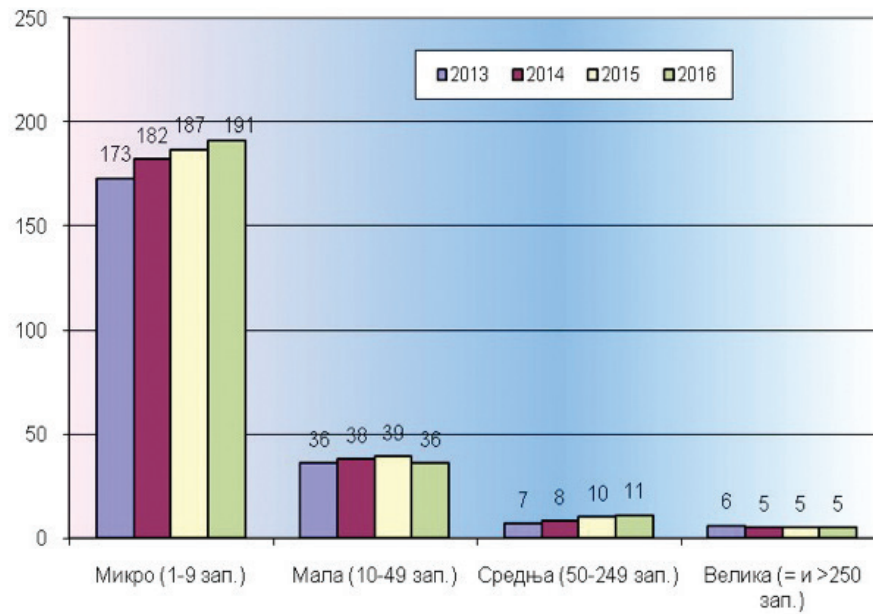
Извор података
за 2016. годину је
Пореска управа
РС, подручни
центар Требиње

- » Подручје Града Требиња се простире на површини од **904 км²**.
- » Према резултатима пописа из 2013. године, на подручју Града Требиња живи око **32.000 становника**, а више од 80% становништва живи у урбаном дијелу града.
- » На подручју Града Требиња, укупан број запослених лица на крају 2016. године је износио **8.223** лица. Од укупног броја запослених, **44% је женска радна снага**.

2.1.1.3. Основни показатељи резултата финансијског пословања привредних субјеката у 2016. години

Подаци о основним показатељима резултата финансијског пословања привреде Града Требиња за 2016. годину обрађени су по подацима из завршних рачуна достављених АПИФ-у Републике Српске.

У односу на прошлу годину, број предузећа је порастао код микро предузећа, која запошљавају до 10 радника.



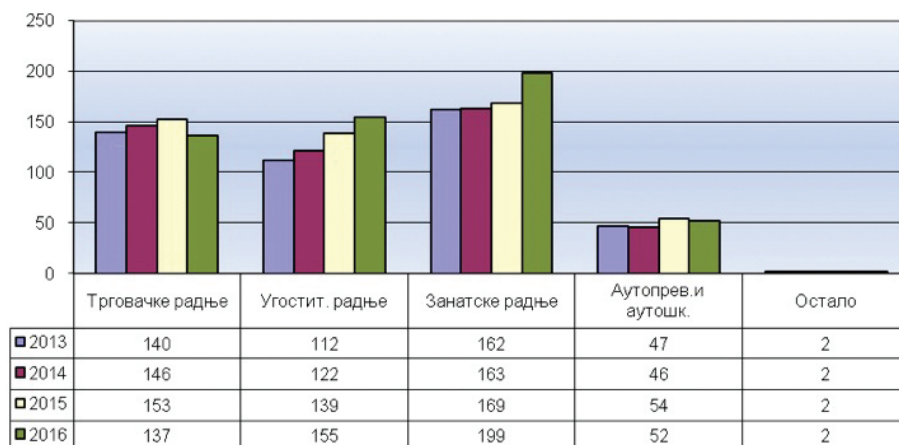
Граф: Број предузећа према величини (броју запослених)

Извор података
АПИФ

02 ПРИВРЕДА И ПОЉОПРИВРЕДА

Број предузећа према класификацији по дјелатности повећао се у сектору грађевинарства и сектору стручних, научних и технолошких дјелатности, у односу на претходну годину.

У организационом погледу, на подручју Града Требиња, поред наведених привредних субјеката, пословање обавља и 517 самосталних предузетника, код којих су промјене у броју регистрација задњих година приказане сљедећим графиконом:



Граф: Број регистрованих предузетника (самосталних предузећа)

Извор података:
Одјељење за
привреду и
Пореска управа
РС, Подручни
центар Требиње

У односу на прошлу годину, укупан број предузетника је повећан за 28 предузећа. Број угоститељских објеката је повећан за 12%, а број занатских радњи за 18%.

У табелама које слиједе приказани су основни показатељи финансијског пословања за 243 привредна субјекта и упоређени са предходном годином.

Збирни подаци о резултатима финансијског пословања привреде Града Требиња, по завршном рачуну за 2016. годину, приказани су у сљедећој табели:

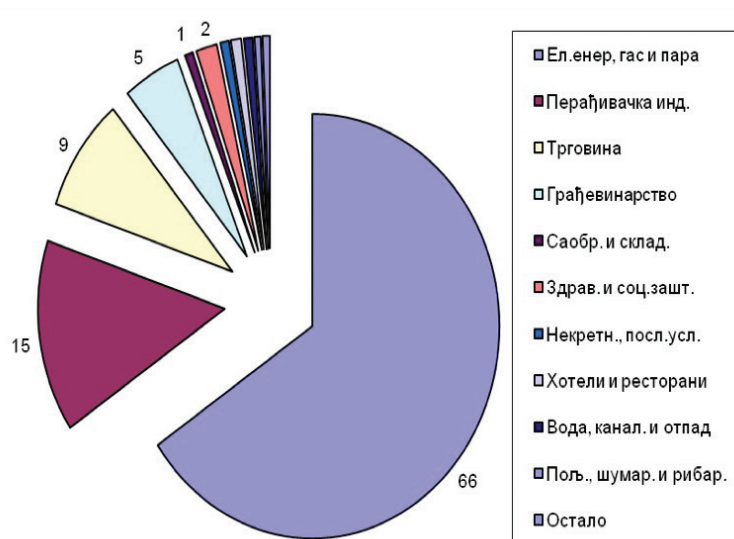
Зона грађења	2015. година	2016. година	Индекс
Укупни приходи	784.446.422	803.861.632	102
Укупни расходи	757.388.195	784.745.724	104
Добит	32.643.428	25.280.781	77
Губитак	5.585.201	6.164.873	110
Обавезе	477.510.170	472.786.085	99
Потраживања	376.644.038	351.965.835	93
Просјечан бр. запослених	4.503	4.662	104
Просјечна бруто мјесечна плата по запосленом	1.350	1.326	98

Извор података
АПИФ

02 ПРИВРЕДА И ПОЉОПРИВРЕДА

- » Укупни приходи привреде у 2016. години **већи су за 2%**.
- » Просјечан број запослених у привреди **већи је за 4%**.
- » Укупне обавезе су **смањене за 1%**, а потраживања за 7% у односу на претходну годину.

На сљедећем графикону приказан је постотак учешћа појединих сектора у укупном приходу привредних субјеката које обрађује АПИФ за град Требиње.



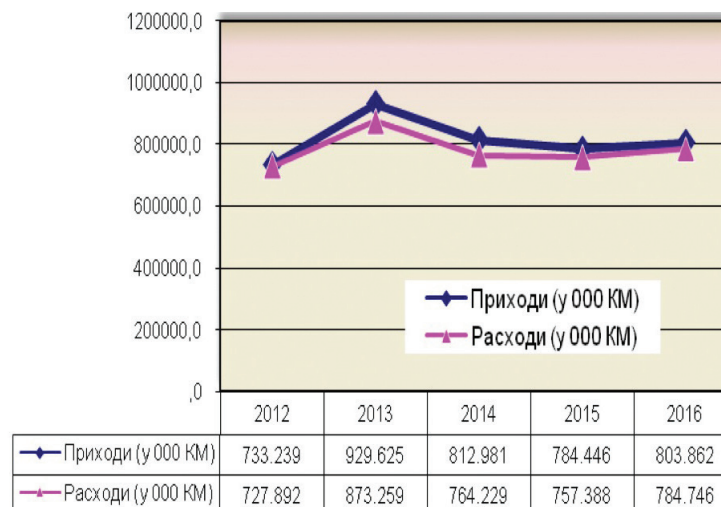
Граф: Процентуална структура укупних прихода по дјелатностима у 2016. години

Извор података:
АПИФ

Укупан приход привреде Града Требиња већи је за 2% у односу на претходну годину, на шта је највише утицало повећање остварених прихода у енергетском сектору и, једним дијелом, у сектору грађевинарства.

Производња електричне енергије остаје и даље водећи сектор за развој привреде Града Требиња, као и цијеле источне Херцеговине. Приход у сектору енергетике је повећан за 5%, а број запослених се повећао за 2% у односу на претходну годину.

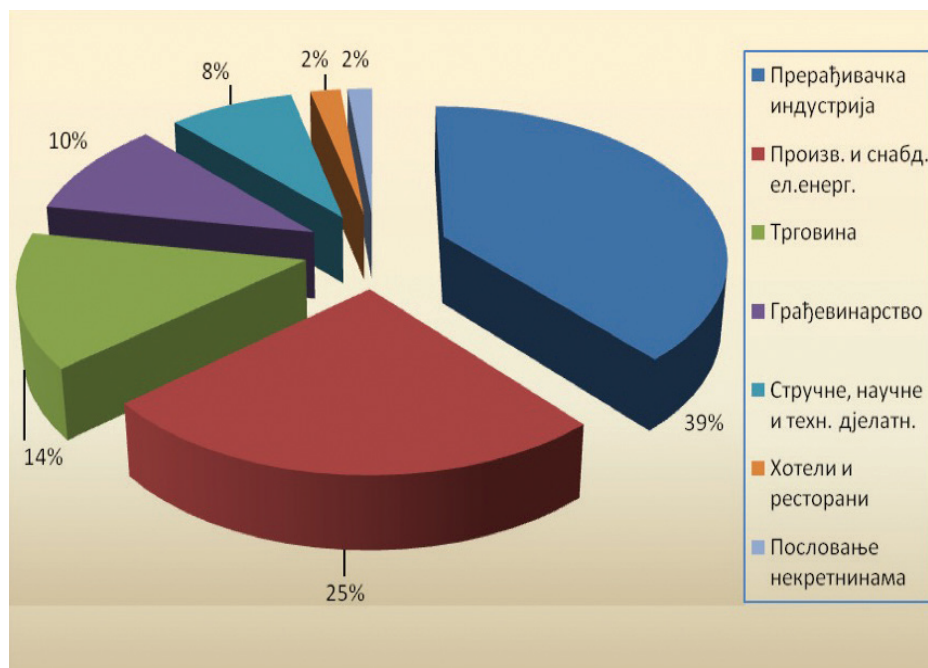
Укупан финансијски резултат привреде Града Требиња је позитиван, што је видљиво из сљедећих графикана:



Граф: Приходи, расходи и финансијски резултат по годинама

Извор података
АПИФ

Анализом финансијских извјештаја привредних субјеката установљено је да 20 предузећа која су у 2016. години остварила највећу добит (више од 230.000 КМ) учествују у укупно оствареној добити свих привредних субјеката са 77%, у укупним приходима са 83%, а у укупном броју запослених у привреди учествују са 47%.

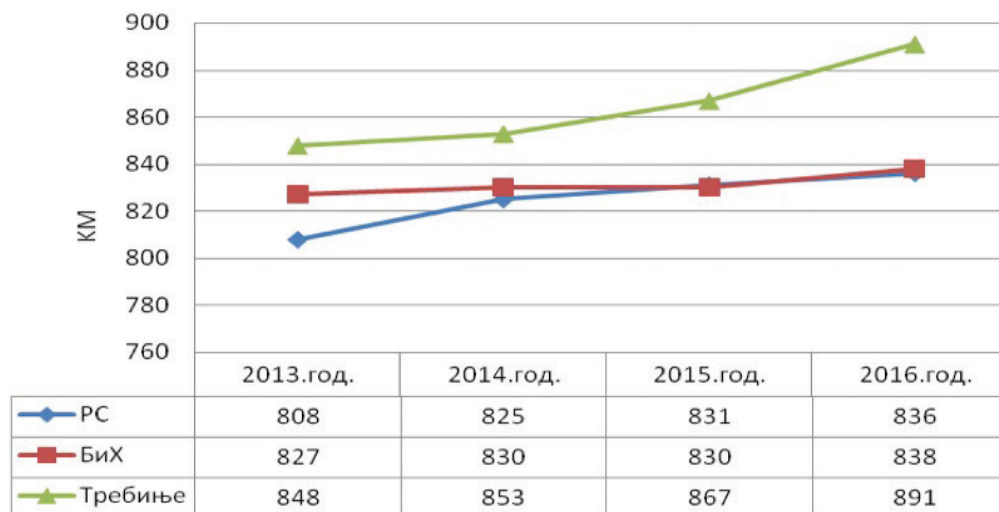


Граф: Структура 20 предузећа која су остварила највећу добит према дјелатностима, 2016. година

Извор података:
АПИФ

Просјечна мјесечна нето плата за град Требиње у 2016. години за привредну и ванпривредну дјелатност (8.223 запослених), на нивоу Града је износила 891 КМ, по извјештају Републичког завода за статистику РС.

Износ просјечне нето плате за Републику Српску и БиХ у односу на Град Требиње приказује сљедећа табела:



Граф: Просјечна нето плата

Извор података:
Републички завод
за статистику РС
и Агенција за
статистику БиХ

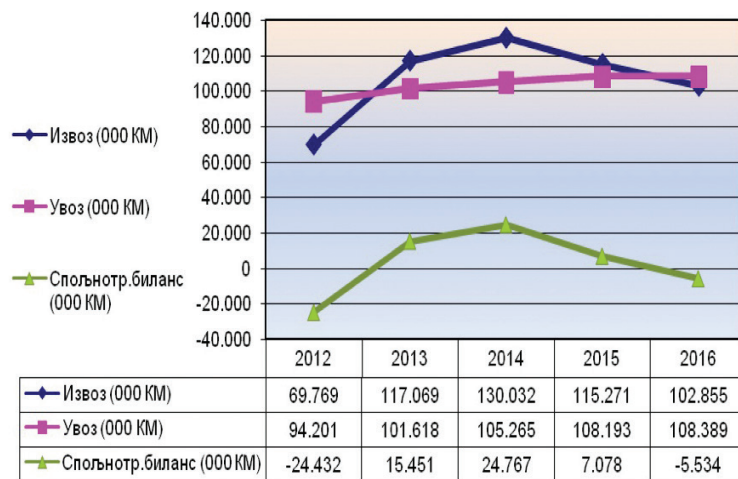
2.1.1.4. Спољнотрговинска размјена

Укупан обим робне размјене Града Требиња са иностранством у 2016. години износио је 211,2 милион КМ. На нивоу Града је остварен извоз у вриједности од 102,8 милиона КМ, док је увоз остварен у вриједности од 108,3 милиона КМ.

Покривеност увоза извозом, на нивоу Града Требиња, за 2016. годину износи 95%.

Покривеност увоза извозом на нивоу Републике Српске износи 65%, а на нивоу БиХ 60,1%.

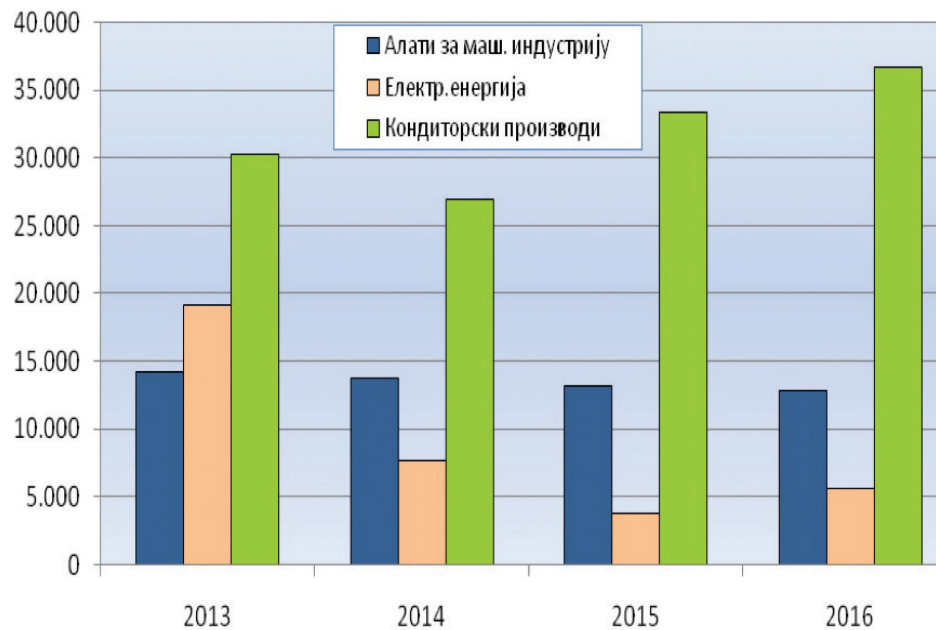
Кретање спољнотрговинске размјене Града Требиња у посљедњих неколико година приказано је доњим графиконом.



Граф: Кретање спољнотрговинске размјене

Извор података:
Спољнотрговинска
комора БиХ,
Подручна
привредна комора
Требиње, портал
ИРБ / Економски
показатељи

Најзначајнији производи који се извозе са подручја Града Требиња су електрична енергија, алати за машинску индустрију и кондиторски производи. Кретање извоза ових производа је приказано сљедећим графиконом:



Граф: Извоз три најзначајнија производа из града Требиња (у 000 КМ)

Напомена: Пошто се ради о извозу производа са подручја Града Требиња, примјењен је % учешћа ХЕТ-а у укупном извозу ЕРС-а, те се извоз електричне енергије односи само на ХЕТ. Узрок мале вриједности извоза електричне енергије последњих година је чињеница да је све више директних купаца ел. енергије који су регистровани у БиХ, те та продаја нема третман извоза.

Извор података:
Спољнотрговинска
комора БиХ,
Подручна
привредна комора
Требиње, МХ
„ЕРС“.

Примјетно је да је вриједност извоза алата за машинску индустрију приближно на истом нивоу као претходних година. Важно је нагласити да последње двије године фабрика алата послује позитивно и остварују добит.

У 2016. години, извоз електричне енергије је повећан за 49% у односу на претходну годину, те је ова година завршена са добитком. У току 2016, захваљујући доброј погонској спремности агрегата у систему ХЕТ-а и доброј хидрологији, планирана производња је премашена за 20%.

Извоз кондиторских производа стално биљежи знатан раст, и у односу на претходну годину извоз ових производа је већи за 10%. Прехрамбена индустрија „Swisslion Требиње“ наставља са новим инвестицијама и увођењем нових производа, трудећи се тако да остане у врху кондиторске индустрије у БиХ.

Од осталих производа који се извозе са подручја Града Требиња, треба истаћи да је у 2016. години повећан извоз етеричних уља, љековитог биља, конзумне рибе, квалитетних херцеговачких вина, и све више се ради на томе да се брендирају аутохтони производи херцеговачког поднебља, као нпр. сир и мед, а од воћних врста смоква, шипак, трешња и др.

За очекивати је да ће ови производи и у наредним годинама имати заслужени тренд раста извоза и повећања обима производње, јер богатство природних ресурса, којих ово поднебље има у изобиљу, а потребних управо за ове производе, није довољно искориштено.

2.1.2. Привредни потенцијали града Требиња

Увод

Већ смо нагласили да су основни потенцијали требињске привреде везани за:

- » енергетику,
- » металопрерађивачку индустрију и
- » текстилну индустрију.

У наредним излагањима, појединачно ћемо презентовати сва три наведена привредна потенцијала града Требиња.

2.1.2.1. Енергетика

У граду Требињу налази се сједиште Електропривреде Републике Српске (ЕРС). У оквиру ЕРС-а обављају се следеће дјелатности:

- » Производња електричне енергије и експлоатација угља,

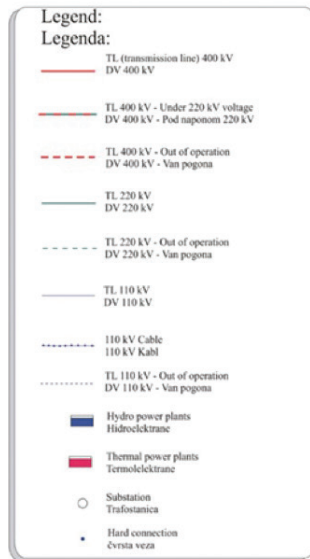
- » Дистрибуција и снабдијевање електричном енергијом,
- » Међународна трговина и трговина електричном енергијом у БиХ,
- » Обезбјеђење техничко-технолошког јединства система и оптимизације производње (диспечинг),
- » Руковођење пројектима и имплементација пројеката у енергетском сектору у Републици Српској.

Наведено довољно говори о значају сједишта ЕРС-а за град Требиње, за све сфере привредне дјелатности, као и за цјелокупни пословни амбијент.

Производња електричне енергије, која се реализује у оквиру предузећа „Хидроелектране на Требишњици“ (ХЕТ) и даље остаје водећи сектор за развој привреде града Требиња као и цијеле Источне Херцеговине.

У том контексту, оно што је битно за град Требиње је цјелокупно сливно подручје ријеке Требишњице, односно производни објекти који су изграђени или се планирају градити на истом.

02 ПРИВРЕДА И ПОЉОПРИВРЕДА



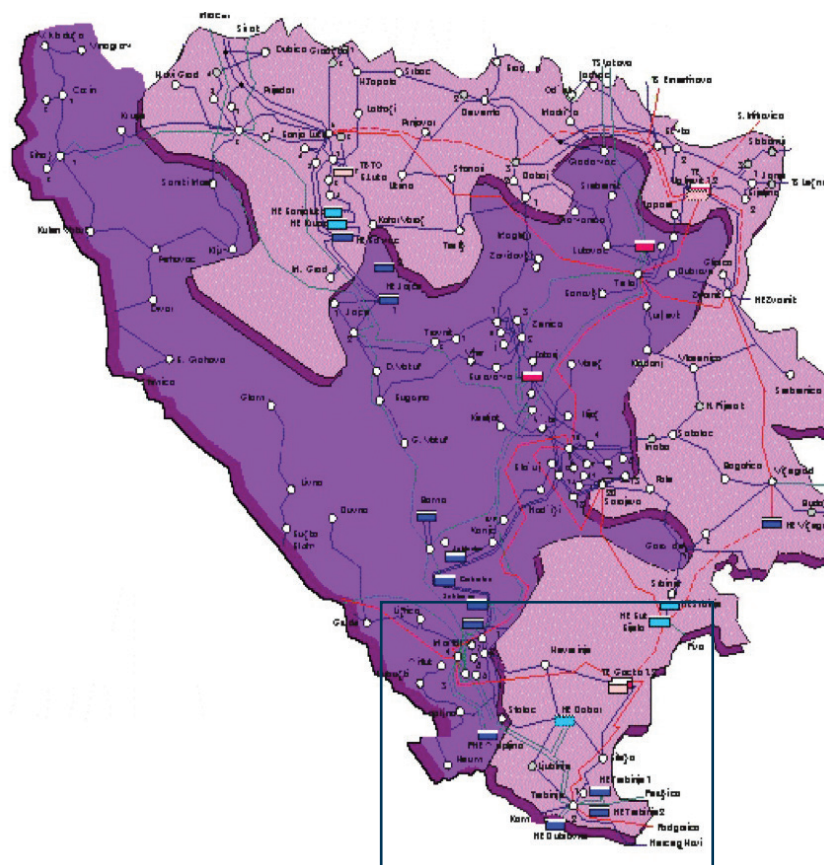
KARTA ELEKTROENERGETSKOG SISTEMA RS

ELECTRIC POWER FACILITIES RS

Производња хидроенергије на сливу ријеке Требишњице

Слив ријеке Требишњице је типично подручје Динарида са свим феноменима који се на њему налазе. Подручје слива ријеке Требишњице обухвата око 650 km² и анализира се као јединствена водoprивредна цјелина. Подручје слива ријеке Требишњице је једно од богатијих падавина у Европи, гдје просјечни ниво падавина износи 1.800 mm. До данас су у оквиру хидросистема Требишњица изграђене четири хидроелектране:

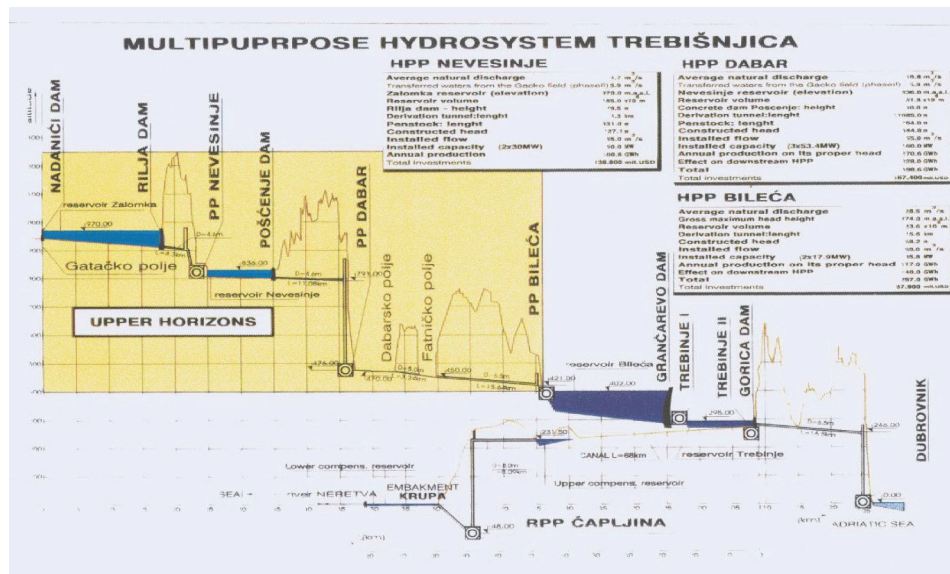
- » ХЕ Дубровник I,
- » ХЕ Требиње I,
- » ХЕ Требиње II,
- » РХЕ Чапљина.



Производња хидроенергије на сливу ријеке Требишњице

У склопу I фазе изградње хидросистема Требишњица, пуштене су у погон Хидроелектрана «Дубровник I» (1965.г.) и Хидроелектрана «Требиње I» (1968.г.).

Хидроелектрана «Требиње II» пуштена је у погон 1981.г., а ПХЕ «Чапљина», која послује у саставу Електропривреде Хрватске заједнице Херцег-Босне, пуштена је у погон 1979.г. у склопу II фазе изградње идросистема Требишњице.

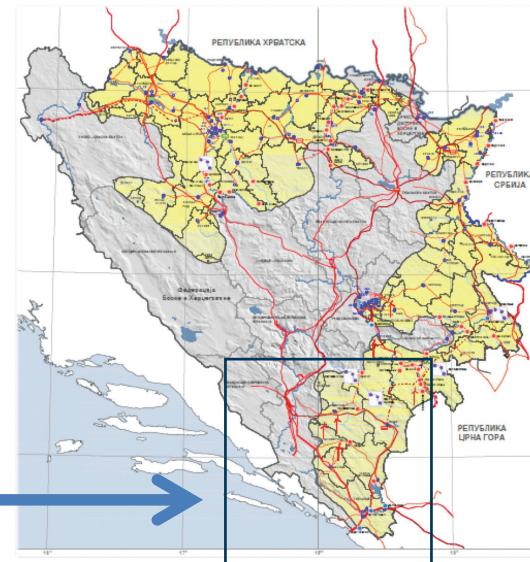


Табеларно су представљене основне техничке карактеристике изграђених хидроелектрана на ријеци Требишњици.

Назив ХЕ	Број агрегата	Инсталисана снага	Макс. бруто пад	Средњи годишњи проток	Корисна запремина акумулације	Просјечна годишња производња
		MW	m	m ³ /s	mil. m ³	GWh
Требиње I	3	3x60	104,15	71	1.082,3	479,4
Требиње II	1	8	22	82,9	9,3	12,5
Дубровник I	2	2x108	295	82,9	9,3	1.391,1
РХЕ Чапљина	2	2x220	227	28,9	6,5	451

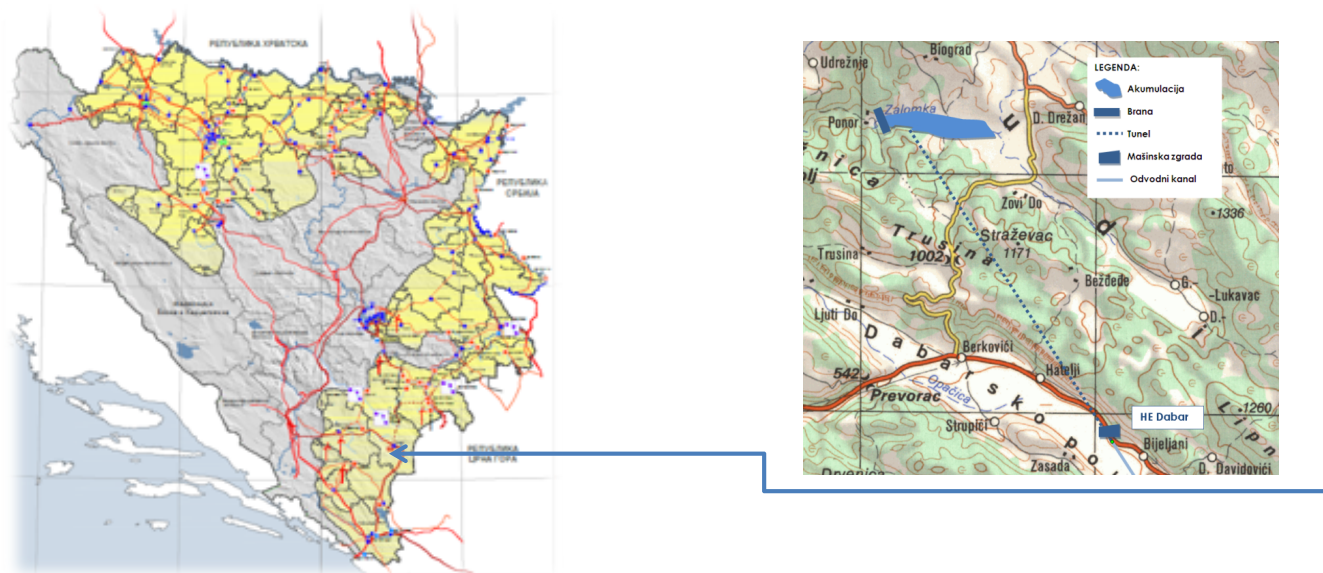
Мимо наведених изграђених, на сливу ријеке Требишњице у фази изградње је ХЕ Дабар, а планирана је и градња следећих производних објеката:

- » ХЕ Билећа,
- » ХЕ Невесиње,
- » ХЕ Дубровник II.



Хидроелектрана Дабар

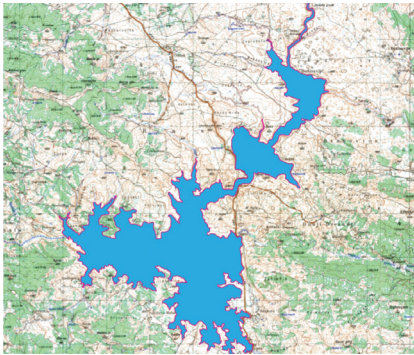
ХЕ Дабар је деривациона хидроелектрана која се гради на ријеци Заломци.



ХЕ Дабар има предвиђену инсталисану снагу од **160 MW** и годишњу производњу на сопственом паду од **251,8 GWh**. На низводим ХЕ очекује се додатна производња од 265 GWh електричне енергије.

Процијенена вриједност ове инвестиције је око **177,5** милиона евра.

Технички подаци ХЕ Дабар



Акумулација ХЕ Дабар

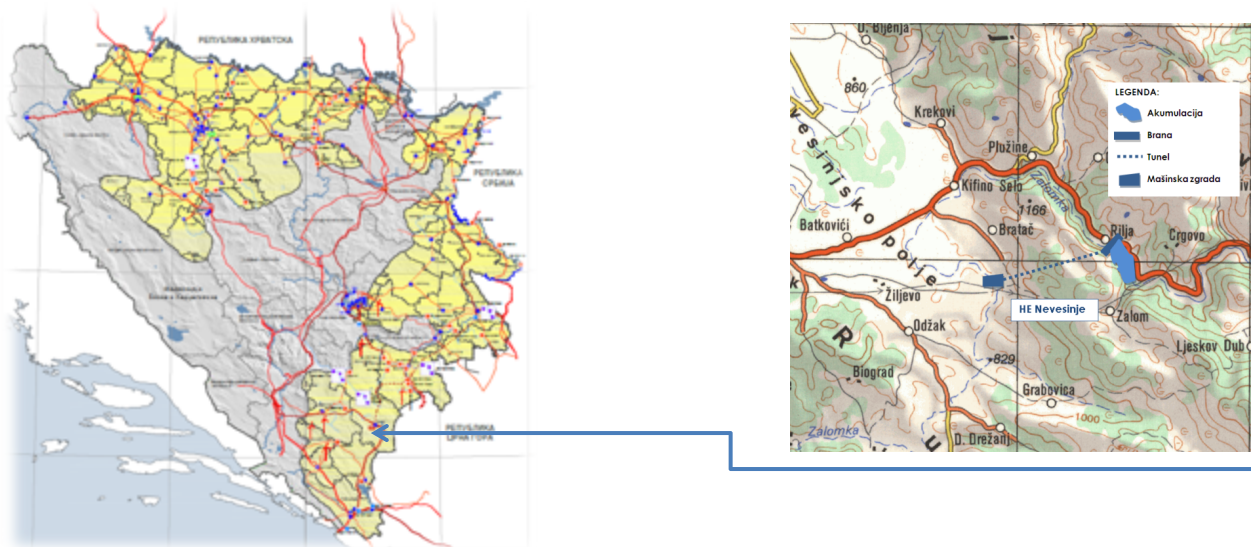


Акумулација ХЕ Дабар

Предмет	ХЕ Дабар	
Акумулација	Ријека	Заломка
	Земља	РС/БиХ
	Површина слива (km ²)	
	Просјечни протицај (m ³ /s)	11,02
	Укупна запремина (mil. m ³)	61,8
	Корисна запремина (mil. m ³)	52,77
	Кота круне бране (m н.м.)	842,0
	Кота максималног успора (m н.м.)	
	Кота нормалног успора (m н.м.)	836
	Минимални радни ниво (m н.м.)	823
ХЕ	Тип постројења	Акумулационо-деривационо
	Бруто пад (m)	363,76
	Рачунски пад (m)	330,7
	Минимални пад (m)	320,25
	Инсталирани протицај (m ³ /s)	55
	Инсталисана снага (MW)	159,15
	Просјечна годишња производња (GWh)	251 + 265 на низводним ХЕ
	Врста турбине	Франсис
	Број јединица	3
	Биће управљано од стране	МХ ЕРС
Статус документације		Идејни пројекат- Енергопројект Хидроинжењеринг Бг. 2011.
Инвестиције	Грађевински радови (Мил. EUR)	90,632
	Опрема (Мил. EUR)	48,177
	Остала улагања (Мил. EUR)	38,749
	Укупно инвестиције (Мил. EUR)	177,558

Хидроелектрана Невесиње

ХЕ Невесиње је планирана деривациона хидроелектрана на ријеци Заломци.



Планирана ХЕ Невесиње има предвиђену инсталисану снагу од **60 MW** и просјечну годишњу производњу од **100,6 GWh**.

Процијењена вриједност ове инвестиције је око **97,4** милиона евра.

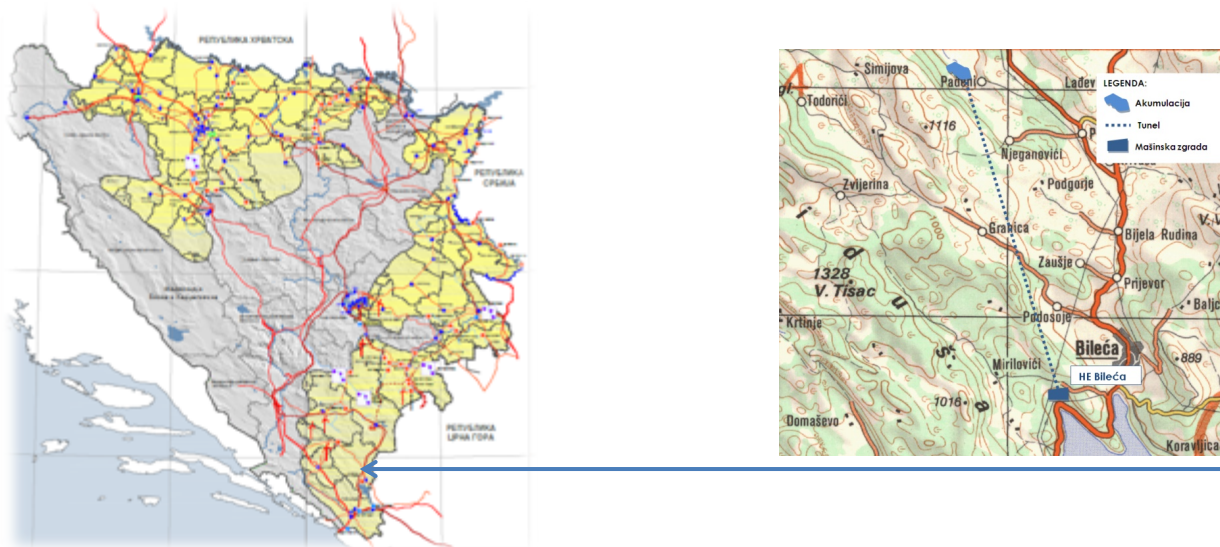
Технички подаци ХЕ Невесиње



Предмет		ХЕ Невесиње
Акмулација	Ријека	Заломка
	Земља	РС/БиХ
	Површина слива (km ²)	
	Просјечни протицај (m ³ /s)	4,7
	Укупна запремина (mil. m ³)	185,75
	Корисна запремина (mil. m ³)	
	Кота круне бране (m н.м.)	973
	Кота максималног успора (m н.м.)	
	Кота нормалног успора (m н.м.)	970
	Минимални радни ниво (m н.м.)	
ХЕ	Тип постројења	Акмулационо-деривационо
	Бруто пад (m)	
	Рачунски пад (m)	127,1
	Минимални пад (m)	
	Инсталисани протицај (m ³ /s)	55
	Инсталисана снага (MW)	60
	Просјечна годишња производња (GWh)	100,6
	Врста турбине	Франсис
	Број јединица	2
	Биће управљано од стране	МХ ЕРС
Статус документације		Идејни пројекат- Енергопројект Хидроинжењеринг Бг. 2011.
Инвестиције	Грађевински радови (Мил. EUR)	61,45
	Опрема (Мил. EUR)	35,95
	Остала улагања (Мил. EUR)	
	Укупно инвестиције (Мил. EUR)	97,4

Хидроелектрана Билећа

Планирана ХЕ Билећа је деривациона хидроелектрана у хидро систему Горњи Хоризонти.



ХЕ Билећа има предвиђену инсталисану снагу од **33 MW** и може се очекивати годишња производња од **116,4 GWh**.

Процијењена вриједност ове инвестиције је око **48,3** милиона евра.

Технички подаци ХЕ Билећа

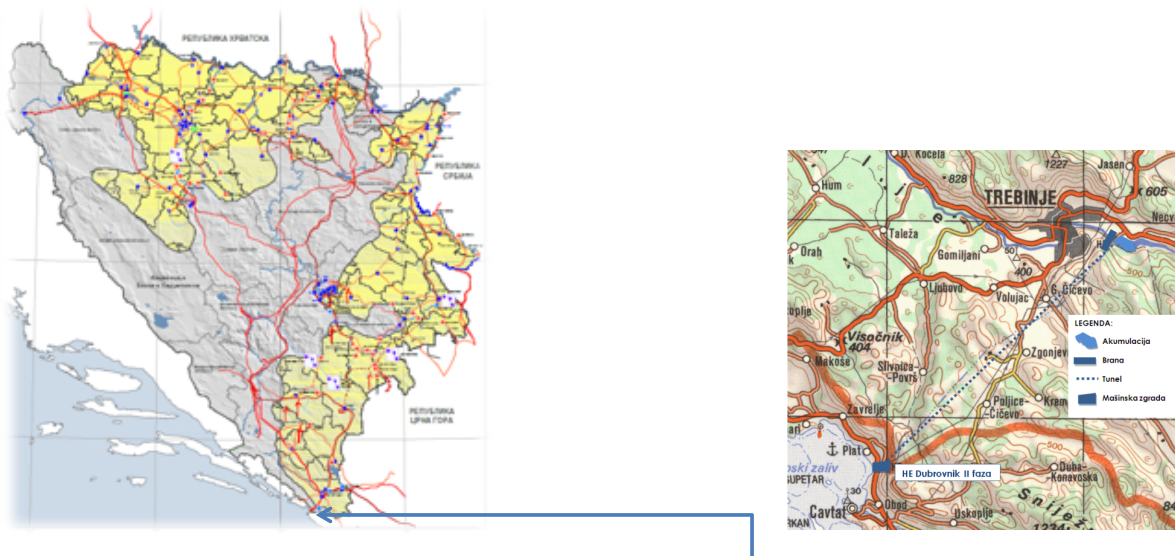


Улазна грађевина ХЕ
Билећа

Предмет	ХЕ Билећа	
Акмулација	Ријека	
	Земља	РС/БиХ
	Површина слива (km ²)	
	Просјечни протицај (m ³ /s)	46,67
	Укупна запремина (mil. m ³)	
	Корисна запремина (mil. m ³)	
	Кота круне бране (m н.м.)	
	Кота максималног успора (m н.м.)	470
	Кота нормалног успора (m н.м.)	465,66
	Минимални радни ниво (m н.м.)	
ХЕ	Тип постројења	Деривационо
	Бруто пад (m)	
	Рачунски пад (m)	63,1
	Минимални пад (m)	
	Инсталирани протицај (m ³ /s)	60
	Инсталисана снага (MW)	33
	Просјечна годишња производња (GWh)	116,4
	Врста турбине	Франсис
	Број јединица	2
	Биће управљано од стране	МХ ЕРС
Статус документације	Идејни пројекат – Инст. Јарослав Черни Бг.	
Инвестиције	Грађевински радови (Мил. EUR)	34,947
	Опрема (Мил. EUR)	12,513
	Остала улагања (Мил. EUR)	0,8
	Укупно инвестиције (Мил. EUR)	48,260

Хидроелектрана Дубровник - II фаза

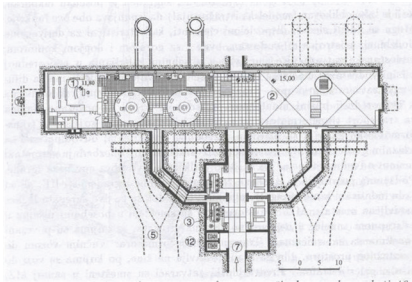
ХЕ Дубровник - II фаза је планирани заједнички пројекат Републике Српске и Хрватске..



Планирана ХЕ Дубровник - II фаза, има предвиђену инсталисану снагу од **304 MW** и просјечну годишњу производњу од **318,4 GWh**.

Процијењена вриједност ове инвестиције је око **168,6** милиона евра.

Технички подаци ХЕ Дубровник - II фаза



Предмет		ХЕ Дубровник 2
Акумулација	Ријека	Требишњица
	Земља	РС/БиХ/РХ
	Површина слива (km ²)	
	Просјечни протицај (m ³ /s)	82,9
	Укупна запремина (mil. m ³)	15,7
	Корисна запремина (mil. m ³)	9,3
	Кота круне бране (m н.м.)	
	Кота максималног успора (m н.м.)	
	Кота нормалног успора (m н.м.)	
	Минимални радни ниво (m н.м.)	
ХЕ	Тип постројења	Акумулационо-деривационо
	Бруто пад (m)	
	Рачунски пад (m)	274
	Минимални пад (m)	
	Инсталирани протицај (m ³ /s)	120
	Инсталисана снага (MW)	304
	Просјечна годишња производња (GWh)	318,4
	Врста турбине	Франсис
	Број јединица	2
	Биће управљано од стране	МХ ЕРС/ХЕП
Статус документације		Студија оправ. електропројект Зг. 2006.
Инвестиције	Грађевински радови (Мил. EUR)	108,15
	Опрема (Мил. EUR)	47,54
	Остала улагања (Мил. EUR)	12,965
	Укупно инвестиције (Мил. EUR)	168,655

2.1.2.2. Метало-прерађивачка индустрија

Требиње – град на раскрсници путева Београд-Дубровник и Мостар-Подгорица, надомак мора, 26 km удаљен од обала јужног Јадрана и Дубровника.

Град се налази на обалама ријеке Требишњице, у амбијенту медитеранско-оријенталне културе.

Требиње се одликује благом климом и налази се на 274 m надморске висине.

- » 1951 Основано предузеће
- » 1951-1955 Период изградње фабрике.
Избор и инсталирање опреме
- » 1955 Почела пробна производња
- » 1956 Изабран први раднички савјет
Развијена тржишна активност
Обучвање кадрова и стабилизација процеса
Излази први фабрички «БИЛТЕН»
- » 1957-1961 Отпочиње редовна производња
Развија се борба за квалитет и тржиште
Врши се допуна асортимана

- » 1961-1965 Усвојен први средњерочни програм развоја
Усвојен први дугорочни програм развоја
Изражајан је интензитет у освајању нових производа
Повећава се ефикасност управљања увођењем механографије за праћење и обраду података
Интензивније истраживање иностраног тржишта
- » 1965-1968 Значајнија оријентација колектива на извоз производа
Прелазак на нове услове привређивања
Увођење технологије ваљања у процес производње
Настаје извјесна стагнација у производњи и пласману
- » 1968-1971 Извршена је унутрашња консолидација колектива
Значајнији захвати на пољу модернизације и аутоматизације производње
Увођење најсавременијих технологија и поступака у производњи алата
Извршено организовање колектива и управљачког система у циљу остваривања постављених задатака
- » 1974 Пуштен у рад основни погон за производњу бургија (ФАБ)
- » 1976 Пуштена у рад Фабрика за производњу стезних глава у Невесињу
Пуштена у рад Фабрика кружних тестера за метал у Посушју
- » 1977 Пуштена у рад Фабрика за производњу глава за нарезивање навоја на Хуму



- » 1979 Изграђена и опремљена модерна металуршко-хемијска лабораторија за истраживање и развој квалитета материјала производа
Пуштена у рад Фабрика стандардних ножева са тврдим металом у Равном
- » 1980 Основан Центар за аутоматску обраду података (АОП)

- » 1981 Пуштена у погон Фабрика специјалног алата (ФАС), фабрика на локацији Горице
Пуштена у погон Фабрика алата са тврдим металом (ФАТ), фабрика на локацији Горице
- » 1986 Изграђен и комплетно опремљен Центар медицине рада
- » 1989 Почиње са радом Фабрика бургија са тврдим металом у Грахову (ЦГ)
- » 2006 Прелазни период - промјена власничке структуре
- » 2007 Основана Централна машинска радионица (ЦМР)
- » 2008 Званично приватизовано 64% капитала – сада «Swisslion Индустрија алата Требиње»
Спиралне бургије
Навојни алат
Специјални алат
Алат са тврдим металом

ПОЛИТИКА КВАЛИТЕТА

Обезбјеђење и одржавање квалитета је основа на којој «Swisslion Индустрија алата» а.д. Требиње гради свој пословни успјех и даљи развој

Као предузеће богате традиције, на својим циљним тржиштима послујемо орјентисано према будућности и примјењујемо своје знање и искуство за изградњу својих позиција на новим тржиштима, обезбјеђење квалитета живота запослених, задовољење потреба заинтересованих страна и одрживи развој.

Циљеви нашег пословања заснивају се на:

- » Испуњењу и задовољењу свих примјењивих захтјева, укључујући захтјеве и очекивања наших купаца;
- » Примјени и развоју процесног приступа у организовању система менаџмента квалитетом и сталном настојању да унапређујемо квалитет производа и услуга;
- » Успостављању и одржавању партнерских веза са нашим провјереним испоручиоцима и партнерима;
- » Проширењу тржишта и задржавању првог мјеста у производњи алата;
- » Успостављању циљева квалитета у складу са стратешким правцима и контекстом организације;
- » Доношењу одлука на бази објективних података, уважавајући све потенцијалне ризике;

- » Извршењу плана производње, смањењу трошкова и повећању продуктивности, перманентном образовању и обуци у циљу побољшања компетентности и постизања свијести о значају квалитета.

Високом професионалношћу и одговорношћу у производњи алата, сви запослени у «Swisslion Индустија алата» а.д. Требиње доприносе остварењу постављених циљева квалитета.

Систем квалитета је усклађен са захтјевима стандарда ISO 9001:2015 и омогућава нам да своје производе израђујемо квалитетно и продајемо широм свијета.



2.1.2.3. Текстилна индустрија

Текстилна индустрија у Требињу има веома дугу и успјешну традицију. У августу 1973 године је основана фирма Новотекс у којој је радило око 1500 радника од којих су већину чиниле жене распоређене у 12 линија у двије смјене. У то вријеме је одпремано око 200 000 панталона мјесечно купцима.

У основи текстилна фирма Новотекс је шила лаку конфекцију за мушкарце и жене веома високог квалитета. Оно по чему су били препознатљиви у Европи и Свијету јесу панталоне, блузе и сукње. Највише су радили за познате њемачке брендове као што су Зеррес, Брах, Аз-моделс, Тони Дресс, Хеидеманн. Погон се састоји од шиваоне, вешераја, пеглаоне, котловнице и компресорског одјељења, магацина, плотер собе, радионице, кухиње и канцеларија.

Пеглаона, котловница и компресорско одјељење су у потпуности били опремљени најсавременијом опремом која је успуњавала све захтјеве и потребе купаца за које се радило у Новотексу.

Одјел вешераја је био опремљен са пет великих Тонелло машина за прање, три сушаре машине и једна мала професионална веш машина и мала сушара за узорке. Ове машине су биле понос Новотекса и данас Новотекс је једини погон на подручју Босне и Херцеговине који посједује овако поуздане и савремене машине.

До рата 1992 године у Новотексу је било организовано 10 линија. Ратним десавањима успорен је развој текстила у Требињу а Новотекс је претрпио озбиљна оштећења. Производња је опет покренута 2000 године и са кратким прекидима траје до данас.

Новотекс посједује три магацина (магацин мертаже, магацин помоћног материјала и магацин готове робе).

Кројница је у потпуности опремљена са кројачким столовима, фиксир пресам, бансеком, пацерима и осталом пратећом опремом која је потребна приликом кројења материјала.

Плотер соба посједује два плотера који увелико олакшавају рад у кројници.



У саставу Новотекса се налази и ресторан за друштвену исхрану са чајном кухињом који радницима омогућава квалитетну исхрану и бољу продуктивност.

У Требињу 2013 године је организовано попуњавање упитника како би се провјерила заинтересованост становника за рад у текстилној индустрији. Тада је око 1200 упитника попуњено, гдје су жене чиниле око 90% радне снаге.

У сарадњи са Градом Требињем и Средњошколским центром у најави је отварање одјељења текстилних техничара.



Данас са веома малим улагањима у објекат и поправком неких машина, лако је вратити стари сјај Новотексу. У Требињу тренутно има око 300 обучених радница спремних за рад. Наравно, постоји могућност за обуку и преквалификацију радне снаге по потреби. У овом моменту могуће је на мјесечном нивоу производити око **40 000 комада панталона**.



2.2. ПОЉОПРИВРЕДА

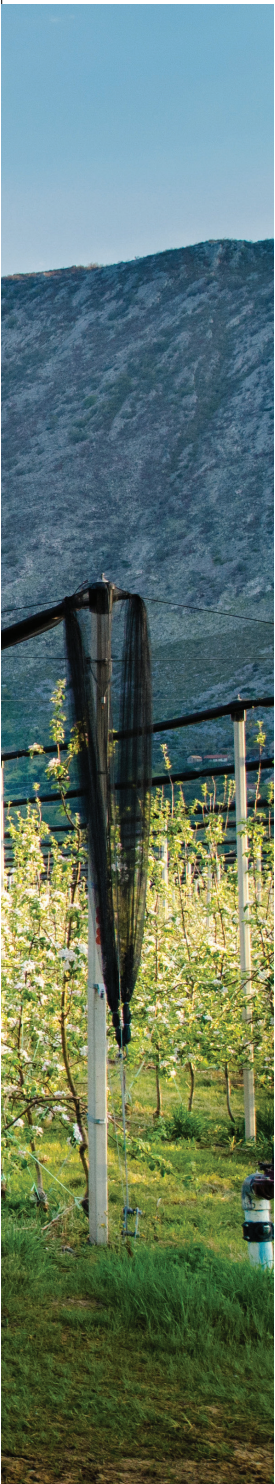
2.2.1. *Расположиво пољопривредно земљиште*

Постојала су два велика пољопривредна комбината, „Агрокоп“ и „Попово поље“, који су имали велике плантаже под засадима воћа и винове лозе.

Пољопривреда у Требињу и данас заузима високо мјесто у визији привредног развоја града.

- » **401** - укупан број пољопривредних газдинстава
- » **22** - пословна субјекта
- » **61** - комерцијални
- » **318** - некомерцијална

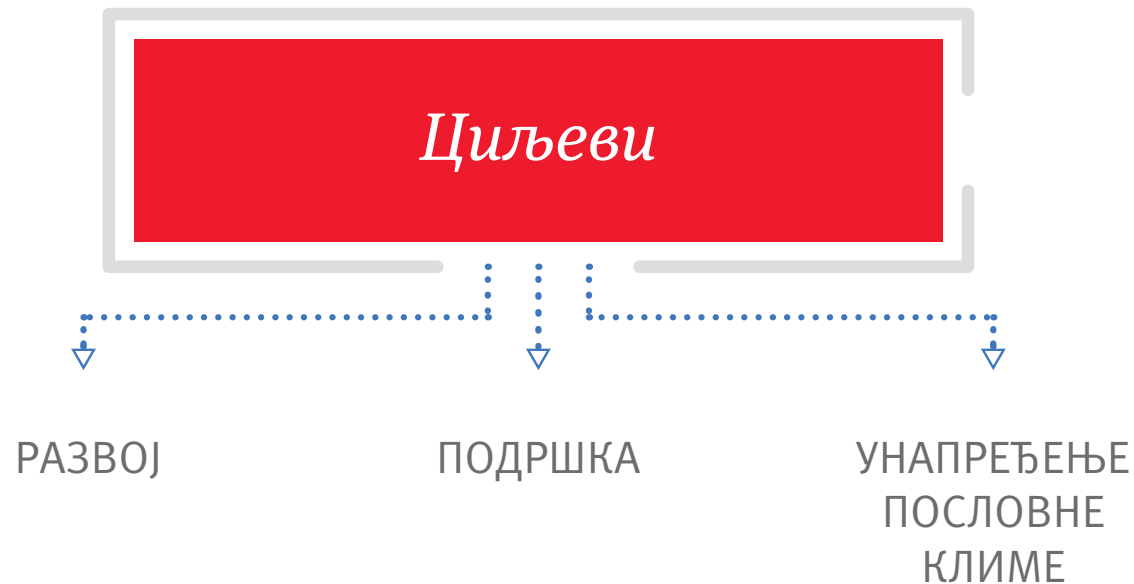
Погодан географски положај, близина познатих туристичких дестинација, те изградња новог модерног граничног прелаза према Дубровнику омогућиће лакшу дистрибуцију производа према купцима из ових, али и других градова.



Препознавши пољопривреду као стратешки важну грану развоја, Град Требиње је у 2017. основао



АГРАРНИ ФОНД
ГРАДА ТРЕБИЊА



Циљеви Аграрног фонда су стварање окружења за унапређење и развој пољопривреде, подстицање становништва да се интензивније бави пољопривредном производњом кроз пружање савјета, помоћи, подстицаја и обука, те увођење нових стандарда у пољопривреди, као и повезивање произвођача на локалном и регионалном нивоу.

Визија



ПОКРЕТАЧ РАЗВОЈА И УНАПРЕЂЕЊА ПОЉОПРИВРЕДНЕ ПРОИЗВОДЊЕ КАКО НА ПОДРУЧЈУ ТРЕБИЊА, ТАКО И ЦИЈЕЛЕ ИСТОЧНЕ ХЕРЦЕГОВИНЕ

Визија Аграрног фонда је да буде покретач развоја и унапређења пољопривредне производње, како у локалној заједници, тако и у цијелој источној Херцеговини, путем директног учешћа или путем сарадње и координације са пољопривредним произвођачима, са једне стране, и локалном власти, Привредном комором, медијима, донаторима, удружењима предузетника, Заводом за запошљавање, финансијским организацијама, те научно-образовним установама, с друге стране.

Концесије и закуп

УКУПНА ПОВРШИНА ОБРАДИВОГ ПОЉОПРИВРЕДНОГ ЗЕМЉИШТА У ТРЕБИЊУ ИЗНОСИ ОКО 6.000 HA, ОД ЧЕГА ЈЕ ОКО 4.000 HA ПОГОДНО ЗА ИНТЕЗИВНУ ПРОИЗВОДЊУ

- » Република Српска земљиште даје **ПОД КОНЦЕСИЈУ**
 - » Под концесијом је сса 1.000 ha
 - » Годишња цијена концесионе накнаде дефинише се уговором, у складу са Правилником о утврђивању критеријума за одређивање висине концесионе накнаде (просјек за Требиње је око 100 KM/ha)

- » Град Требиње даје земљиште **ПОД ЗАКУП**
 - » Распоживо земљиште за закуп је 450 ha
 - » Годишња цијена закупа је 30-120 KM/ha

Град Требиње и Аграрни фонд су формирали тим за препознавање и комасацију, те рјешавање имовинскоправних односа на око 2.500 ha

02 ПРИВРЕДА И ПОЉОПРИВРЕДА

Расположиво пољопривредно земљиште које Град Требиње може дати у закуп смјештено је на сљедећим локацијама:

Локација	ha
Љубомирско поље	106 ha
Требињско поље и Гомиљани	70 ha
Петрово поље (Чичево)	34 ha
Ластва	48 ha
Попово поље	202 ha

Обрадиве површине у сусједним општинама (сса):

- » Лубиње – 1.100 ha
- » Берковићи – 2.600 ha
- » Билећа – 3.100 ha
- » Гацко – 5.600 ha
- » Невесиње – 11.400 ha



Извор:
Истраживање
USAID 2014



2.2.2. Наводњавање на територији града Требиња

ГРАД ТРЕБИЊЕ ИМА НАЈДУЖУ ТРАДИЦИЈУ НАВОДЊАВАЊА У БИХ, СТАРУ ВИШЕ ОД **500 ГОДИНА**

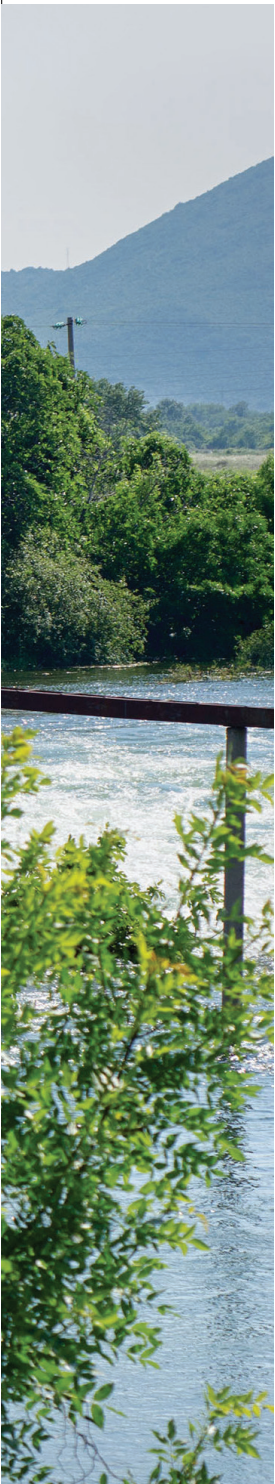
Без наводњавања нема стабилне пољопривредне производње.

У свијету се наводњава око **15 %** обрадивих површина, са којих се добија око **75 %** укупне пољопривредне производње.

На територији града Требиња постоји више развијених типова система наводњавања, и то:

- » Системи наводњавања “кап по кап”
- » Каналски системи наводњавања
- » Системи наводњавања са потисним и дистрибутивним цјевоводима из резервоара

На овакав начин, на територији Града Требиња је организовано 14 система наводњавања (кроз удружење корисника вода): ВЕЛИЧАНИ, ТУЉЕ, ЗГОЊЕВО, ЉУБОМИР, ДУБОЧАНИ, НЕЦВИЈЕЋЕ, ЛАСТВА, ВУЧЈА, ЗУБЦИ, МОСКО, ЗАВОЂЕ, ПОПОВО ПОЉЕ, ОРАШЈЕ, ТРЕБИЊЕ.



Створени услови за наводњавање око 5.100 ha, од 7.500 ha укупних обрадивих површина Града Требиња, или 68 % обрадивих површина, што чини Требиње најуспјешнијим у ширем региону

Најзначајније обрадиве површине око Требишњице:

- » Попово поље и Требињска шума – 3.500 ha
- » Требињско поље – 1.100 ha
- » Ластва - 300 ha

Смјештене су на 240-320 m надморске висине.

Кратак приказ инвестиција у току и већ реализованих система:

Влада Републике Српске, путем надлежног Министарства за пољопривреду и путем пројекта Свјетске банке, реализује капитални пројекат за изградњу система за наводњавање Требињског и Петровог поља, укупне површине 1.100. ha. Вриједност инвестиције је 5.300.000 КМ, а учешће Града Требиња у овом пројекту је 15% од укупне вриједности (сва 800.000 КМ)

Изградњом система Требињског и Петровог поља реализоваће се недостајући дио система за наводњавање „Зубачког платоа“ (водозахват- резервоар, пумпно постројење, потисни цјевовод са коте 265 m n.m. на коту изграђеног резервоара 742,5 m n.m.)

До сада је на водоводном систему „Зубачки плато“ урађено око 12 km потисног и дистрибутивног цјевовода, те резервоар „Припорац“ од 500 m³.

Опис планираног
новог система за
наводњавање -
Требињског поља и
Петровог поља

Укупна површина која се
наводњава

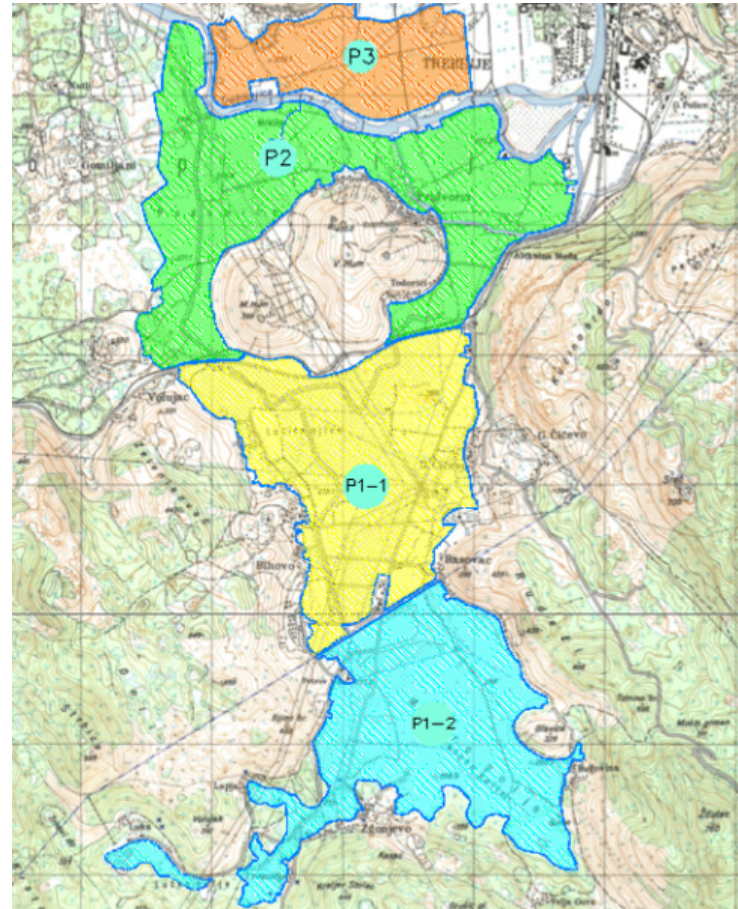
1.071 ha

Укупне потребе за водом

1.045 l/s.

Укупна дужина цјевовода

26.912 m



Овим пројектом обезбиједиће се техничка вода свим обрадивим површинама, свим селима по ободу поља, те вода за планиране индустријске зоне и туристичка насеља.

Поред већ изграђених 14 система за наводњавање, као и изградње претходно описаног система Требињског и Петровог поља, те омогућавања услова водоснабдијевања Зубачког платоа, у изградњи су још 2 система за наводњавање, и то систем Јасен-Будоши и Врпоље-Моско.

Сви системи су конципирани тако да раде самостално, аутоматски.

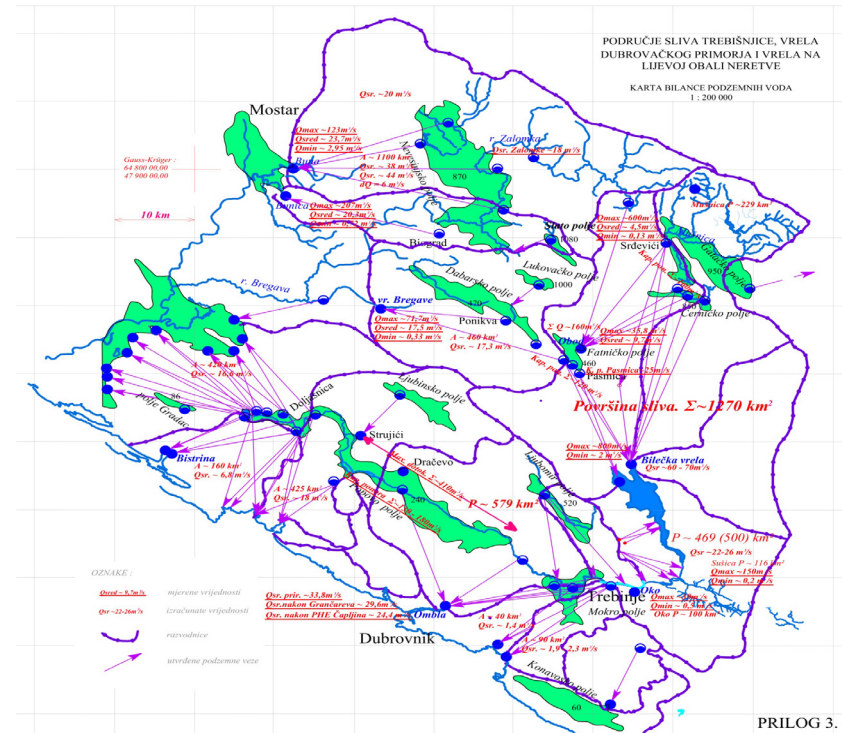
Цијена воде за наводњавање се креће у распону од 0,30 до 0,60 КМ/м³.

Градска управа у стручном и финансијском погледу помаже одржавање свих система за наводњавање.

ПОСЛИЈЕ ЗАВРШЕТКА ОВИХ РАДОВА, СТВОРИЋЕ СЕ ОСНОВНИ ПРЕДУСЛОВИ ЗА СТАБИЛНУ ИНДУСТРИЈАЛИЗАЦИЈУ ПОЉОПРИВРЕДНЕ ПРОИЗВОДЊЕ И РАЗВОЈ СТАКЛЕНИЧКЕ ПРОИЗВОДЊЕ НА ПОДРУЧЈУ ТРЕБИЊСКОГ ПОЉА

Опште карактеристике изведених система

- » омогућавају поуздано снабдијевање и услове за интензивну пољопривредну производњу
- » обезбјеђују већи степен заштите од пожара
- » омогућавају, осим наводњавања пољопривредних површина, снабдијевање пословне зоне и туристичких капацитета



2.2.3. *Подршка и погодности*

ПОДСТИЦАЈИ СА НИВОА РЕПУБЛИКЕ СРПСКЕ

- » Правилник о условима и начину остваривања новчаних подстицаја за развој пољопривреде и села (Сл. гласник РС бр. 31/17)
- » За реализацију подстицаја, издвојена средства из буџета РС за 2017. годину износе **60.000.000 КМ**

Важнији подстицаји:

- » Директна подршка за сточарску и биљну производњу (премије)
- » Новчани подстицаји по основу инвестиција у производњу, прераду и складиштење пољопривредних производа на газдинству
- » Новчани подстицаји за мјере за заштиту здравља биљака и животиња
- » Новчани подстицаји за подршку опремања лабораторија

Град Требиње је препознао важност и развојни потенцијал пољопривреде, посебно као гране компатибилне са другим развојним аспирацијама попут туризма, али и развој прерађивачке индустрије.

Намјера је да се успостави нови модел задругарства и створе предуслови за значајно повећање производње и стварање сировинске базе за покретање прерађивачке индустрије. То је разлог за успостављање значајних механизма подршке на нивоу Града, која се организује углавном путем Аграрног фонда.

ПОДСТИЦАЈИ СА НИВОА ГРАДА ТРЕБИЊЕ

Подршка укључује:

- » Изградња недостајуће инфраструктуре (1.000.000 КМ)
- » Изградња хладњача и откупних станица (100.000 КМ)
- » Бесплатна услуга коришћења пољопривредне механизације
- » Програм бескаматног кредитирања за улагања у пољопривреду (300.000 КМ)
- » Фонд за повратак на село и обнову сеоских газдинстава (500.000 КМ)
- » Субвенционисање производње аутохтоних херцеговачких производа (200.000 КМ)

У загради су наведена планирана средства за 2017. годину

Град Требиње планира изградњу 5 блок система хладњача-откупна станица, запремине хладњаче 50-80м³.

Хладњаче су опремљене свом потребном опремом за ефикасно функционисање.

Локације одређене за изградњу су лако доступне, у близини магистралних путева.

Кључно је остварити директну везу са трговачким кућама, које треба да пласирају производе.

Значајно је поменути и близину дубровачког и црногорског приморја, која представљају значајно тржиште за производе.

За тржиште у унутрашњости, посебно градове као што су Бања Лука и Сарајево, Требиње је занимљиво због своје јединствене понуде коју дају камен, вода и сунце.



Воћарство

- » Тренутно има око 300 ha воћњака, под разним воћним културама (јабука, трешња, вишња, смоква, нар, маслина, бресква).
- » Највеће површине под воћњацима посједује „Попово поље“ а.д.



Виноградарство и винарство

- » Више од 600 ha винограда.
- » 16 регистрованих винарија производи око 1.000.000 литара вина.



Узгој и прерада лековитог биља

- » Број дестилерија: 4
- » У припреми још три дестилерије
- » Површина под плантажама
- » 20-25 ha (око 300 литара етеричних уља)



Производња меда

- » Око 500 пчелара
- » 15.000 пчелињих друштава
- » 220 тона меда годишње

Извор:
Удружење
Жалфија



Производња сира

- » Производњу сира треба базирати на производњи аутохтоних требињских сирева – шкрипавца, сувог сира, сира из мјеха и сира из уља.
- » Ови сиреви, уз требињска вина, незаобилазан су дио гастрономске понуде Требиња.
- » Укупан капацитет производње сира је око 300 тона.



Повртларство и пластеничка производња

Због благе медитеранске климе, плодне земље и изобиља воде, требињско подручје је занимљиво за производњу раног поврћа и других пластеничких култура



www.investintrebinje.com

Генерални медијски покровитељи:

